



CITIZENSHIP AND RECOVERY OF OPPORTUNITIES FOR SUBURBAN SPACE
Erasmus+ project n. 2021-1- IT03-KA220-YOU-000028963

Re-pensar por redes

Directrices

Una propuesta de trabajo para promover la ciudadanía activa de los jóvenes a través de la regeneración urbana

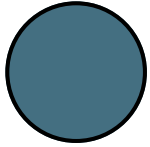


CROSS- Citizenship and Recovery of Opportunities for Suburban Space
Erasmus+ KA220 Cooperation Partnerships in Youth
Project n. 2021-1- IT03-KA220-YOU-000028963

El apoyo de la Comisión Europea a la elaboración de esta publicación no constituye una aprobación de su contenido, que refleja únicamente las opiniones de los autores, y la Comisión no se hace responsable del uso que pueda hacerse de la información contenida en ella

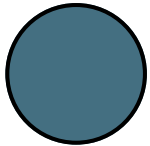


Este documento está bajo una licencia creative commons attribution-noncommercial-share alike 4.0.



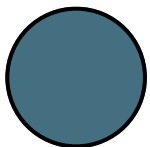
INTRODUCCIÓN

¿Por qué directrices?	1
socios del proyecto	2
Comunidad, participación juvenil y regeneración urbana	4
El estado actual de la cuestión	6
Participación cívica y voluntariado	8

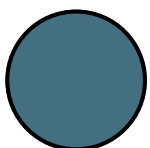


JÓVENES ACTIVISTAS COMUNITARIOS: LA EXPERIENCIA DEL PROYECTO

Visión general del proyecto	12
La estrategia del proyecto	13
Fortalezas y desafíos	18
Resultados obtenidos	20



DIRECTRICES CROSS 22



ANEXO - MANUAL CROSS

Capítulo 1. Introducción

1.1 ¿Por qué directrices?

El objetivo de esta publicación es proporcionar a quienes trabajan en el ámbito del trabajo juvenil y el empoderamiento comunitario indicaciones y reflexiones para el desarrollo de intervenciones de regeneración urbana, basadas en la experiencia del proyecto CROSS. El proyecto, financiado por el programa Erasmus en el ámbito de la juventud e implementado en los años 2022-2024, propuso una metodología para la activación social de comunidades a través de la regeneración de espacios, analizando y comparando las estrategias implementadas por varias realidades europeas activamente implicadas en juventud y políticas de juventud.

En el transcurso del proyecto, a través de la participación en reuniones, el trabajo en grupo, las actividades de formación y la integración de distintas competencias, surgieron algunos temas especialmente relevantes en distintos contextos y países, por lo que decidimos incluir en esta publicación una reflexión sobre ellos lo más compartida posible.

La idea de recopilar la experiencia en una publicación y esbozar directrices para una posible actuación surgió del deseo de difundir las reflexiones del proyecto para que pudieran seguir discutiéndose, contribuyendo así al debate público. Además, la publicación pretende ofrecer indicaciones operativas sobre una posible estrategia de trabajo con los jóvenes a través de intervenciones de regeneración urbana. Estas indicaciones pueden aportar reflexiones y herramientas de trabajo a las organizaciones juveniles, los centros de juventud, los monitores juveniles, los trabajadores sociales, las instituciones públicas y los responsables políticos.

El documento consta de tres secciones: una primera sección introductoria presenta las cuestiones clave abordadas por el proyecto, la situación de los países socios y algunas consideraciones generales; la segunda sección está dedicada a la metodología del proyecto, con indicaciones sobre actividades, herramientas, enfoques y lecciones aprendidas; la tercera sección resume algunas directrices extrapoladas de la experiencia del proyecto.

1.2 Socios del proyecto



ARCI Livorno forma parte de la asociación nacional Arci, una organización popular con más de cinco mil centros comunitarios y casi un millón de miembros en toda Italia. Arci promueve la cultura, la igualdad de derechos, la justicia social, el antirracismo y la paz entre los pueblos, y se compromete a construir una ciudadanía activa y consciente. El comité territorial es el sujeto designado por los estatutos para representar a la asociación en el territorio, prestar asistencia a la red de círculos y velar por el cumplimiento de los estatutos y los valores de la asociación, por lo que el comité también tiene una función de orientación y supervisión. El Comité Territorial de Livorno cuenta actualmente con más de treinta círculos.

LINC es una cooperativa social sin ánimo de lucro que opera en el sector comunitario. LINC apoya a organizaciones, instituciones y asociaciones en el diseño de intervenciones relacionadas con el desarrollo y la



capacitación de la comunidad. El objetivo es potenciar los recursos de las personas y las comunidades mediante el desarrollo de capacidades para fomentar comunidades inclusivas. A lo largo de los años, la cooperativa ha llevado a cabo numerosas intervenciones destinadas a promover la participación de los jóvenes y reforzar las competencias ciudadanas activas a través de servicios y proyectos educativos.



AIFED es una organización no gubernamental que trabaja a escala regional, nacional y europea en el ámbito de la educación, la cultura, la inclusión y el empleo. Con sede en Granada, España, la ONG se creó en 2008. La organización se creó por iniciativa de educadores y profesores experimentados con el objetivo de crear una asociación sin ánimo de lucro de carácter humanista que ofrezca oportunidades de formación empresarial, desarrollo comunitario y promueva la igualdad de oportunidades para todos los miembros de la sociedad. La ONG trabaja en la gestión e innovación de programas de formación y empleo para diferentes sectores de actividad y diversos grupos destinatarios.

Form2you es una ONG sin ánimo de lucro cuyo objetivo es mejorar el capital social y humano de las organizaciones como estrategia para aumentar su capacidad de respuesta a problemas y oportunidades externas. Para alcanzar sus objetivos, Form2you crea, organiza y mantiene varios programas de consultoría y formación en áreas como la tutoría, el coaching, la recaudación de fondos, la gestión de la calidad total, el apoyo social, el voluntariado, el diseño y los procesos de innovación social. Form2you ha ayudado a organizaciones y empresas sociales en: Familias, adultos y niños excluidos y desfavorecidos; Envejecimiento activo y cuidado de ancianos, y Organizaciones de economía social, entre otras. Todas las actividades están idealizadas para proporcionar diversión y un ambiente relajado, donde los participantes puedan aumentar su autoestima y confianza en sí mismos.



CitizensLab es un laboratorio viviente y una comunidad de práctica, donde diversos actores de procesos de transformación social, líderes de sistemas, activistas, facilitadores, provocadores y organizadores comunitarios se unen a nuestros formatos de aprendizaje experiencial, talleres y encuentros. CitizensLab aporta un enfoque regenerativo al campo de la participación ciudadana, integrando lo cognitivo, lo emocional y el cuerpo físico en nuestro intento de reescribir las narrativas actuales de la democracia.

La Asociación EUROPANET se constituyó como asociación educativa y de formación en 2010 y ha desarrollado proyectos europeos en Juventud, Grundtvig, LLP, programa ERASMUS + a lo largo de los años. "Movilidad europea", "intergeneracionalidad" y



"transnacionalidad" son conceptos que están en la base de todos sus proyectos, ya hablen de "Arte social", "Emprendimiento social", "Liderazgo", "Gestión" o "Trabajar juntos". La Asociación EUROPANET trabaja a nivel local, nacional e internacional con escuelas, ONGs, empresas y organismos de la Administración Pública. La Asociación EUROPANET cuenta con una junta de miembros, un departamento de gestión con experiencia en la ejecución de proyectos europeos, 84 voluntarios (jóvenes, adultos y mayores) y colabora con más de 30 expertos de diferentes ámbitos: educación, arte social y espíritu empresarial.

1.3 Comunidad, participación juvenil y regeneración urbana

El proyecto CROSS albergaba tres conceptos clave: participación juvenil - regeneración urbana - capacitación de la comunidad. De hecho, el proyecto partía del supuesto de que sólo promoviendo el protagonismo juvenil y ofreciendo a los jóvenes la oportunidad de sentirse activos es posible producir resultados significativos en términos de participación y ciudadanía activa en el desarrollo de las comunidades locales. Las ambiciones, la creatividad y los valores de los jóvenes deben aprovecharse y encontrar espacios de expresión y escucha para producir un cambio real que les permita crear el futuro que desean y dar forma a los contextos en los que viven.

Por lo tanto, se optó por implicar a los jóvenes en la construcción de una intervención real sobre el terreno, en la comunidad en la que viven, ofreciéndoles oportunidades de ejercer activamente un proceso de toma de decisiones para alcanzar objetivos concretos. El énfasis principal se puso en el proceso de construcción de la intervención de regeneración urbana, más que en el proyecto de intervención en sí, porque fue precisamente a través de un proceso paso a paso como fue posible involucrar a las comunidades locales con la idea de apoyarlas en la identificación de sus necesidades y recursos, un paso esencial para promover su empoderamiento. Empoderamiento es una palabra "proceso-resultado" en el sentido de que nombra tanto el proceso para alcanzar un determinado resultado como el propio resultado, caracterizando el estado de empoderamiento del sujeto. El empoderamiento se refiere tanto a (I) la experiencia subjetiva como a la realidad objetiva; y es, al mismo tiempo, (II) un proceso y un objetivo (Swift & Levine, 1987). Empoderarse significa activar recursos y habilidades ya existentes, aumentando en los sujetos individuales y colectivos la capacidad de utilizar sus cualidades positivas y lo que el contexto ofrece a nivel material y simbólico para actuar sobre las situaciones y cambiarlas.

La necesidad de promover la participación juvenil y los procesos de empoderamiento es tanto más fuerte en contextos de alta marginalidad social y pobreza (cultural y económica) que empujan a los jóvenes a abandonar o vivir con frustración la condición de sus comunidades, luchando por ver oportunidades de cambio. Estas son las condiciones que suelen caracterizar a los suburbios o zonas rurales de las ciudades, contribuyendo a una lectura de la ciudad contemporánea que enfrenta centro y periferia. De hecho, el primero se presenta como la parte vital de la ciudad, sede de actividades comerciales y servicios, lugar de cultura,

expresión de valores históricos e identidad comunitaria, mientras que el término periferia ha adquirido un significado negativo, indicando zonas débiles de la ciudad, con problemas económicos, sociales y de estructura urbana. Esta última indica tanto la disposición de los edificios en el espacio urbano como sus funciones y fue el elemento clave de interés en el proyecto, partiendo de la consideración de que la ubicación, las condiciones estructurales, los usos, la accesibilidad de los espacios y los edificios tienen importantes repercusiones en la forma en que la comunidad local vive y siente su barrio. De hecho, los barrios suburbanos se presentan a menudo como concentraciones de edificios residenciales (sobre todo de viviendas sociales) en los que no hay lugar para espacios sociales y culturales, espacios colectivos acogedores y bonitos.

La regeneración urbana significa, en realidad, el proceso de reutilización y reorganización de los espacios de las ciudades existentes. Este proceso tiene en cuenta no sólo la dimensión física de los espacios, sino también factores sociales, medioambientales y económicos. Por esta razón, los proyectos de regeneración urbana son intervenciones complejas cuyo objetivo es hacer que las ciudades y los barrios sean más sostenibles y acogedores para las personas, promoviendo el bienestar de las comunidades locales. Según la Perspectiva Mundial de Urbanización 2023, hoy en día el 57% de la población mundial vive en las ciudades y esta cifra aumentará al 60% en 2030 (y podría alcanzar el 82% en 20250). Por tanto, es evidente que una de las prioridades hoy en día es limitar la construcción de nuevos edificios, contrarrestando el uso frenético e indiscriminado del suelo edificable. Esto significa fomentar la reutilización del suelo urbano, empezando por repensar lo que ya existe. En este proceso desempeñan un papel clave las comunidades locales: no sólo las autoridades públicas y los profesionales (arquitectos, urbanistas, constructores), sino también los ciudadanos que viven a diario los espacios urbanos.

En esta perspectiva, el proyecto quería contribuir a la implementación de la Estrategia de Juventud de la UE 2019-2027 alentando a "los jóvenes a convertirse en ciudadanos activos, agentes de solidaridad y cambio positivo para las comunidades de toda Europa, inspirados por los valores de la UE y una identidad europea" y ayudando a "prevenir la exclusión social de los jóvenes", como se destaca en la Comunicación de la Comisión Europea COM(2018) 269 final ("Comunicación de la Comisión al Parlamento Europeo, al Consejo Europeo, al Consejo, al Comité Económico y Social Europeo y al Comité de las Regiones. Implicar, conectar y capacitar a los jóvenes: una nueva estrategia de la UE para la juventud).

1.4 El estado actual de la cuestión

Para comprender mejor los contextos en los que se puso en marcha el proyecto y construir formas de intervención capaces de mantener unidas las necesidades locales de las comunidades implicadas, se llevaron a cabo inicialmente investigaciones. La investigación se llevó a cabo en los barrios implicados en el proyecto: el barrio de Shangai en Livorno (Italia), Neukölln en Berlín (Alemania), Lourel en Sintra (Portugal), Lancha del Genil en Granada (España) y los barrios periféricos y rurales de la ciudad de Iasi (Rumanía). A pesar de sus diferentes posiciones en relación con el espacio de la ciudad y la composición anagráfica de las comunidades, los ciudadanos de estos barrios experimentan problemas comunes de formas de marginación y exclusión, bajos ingresos y pobreza generalizada, y deficiente cuidado de la vivienda.

En cuanto a la política de juventud, la diferencia que hay que señalar es que en Rumanía y Portugal las leyes de juventud sólo se regulan a nivel nacional, mientras que en Italia, Alemania y Portugal se regulan a tres niveles. En Italia y España, el nivel local y regional es más relevante, mientras que en Alemania los tres niveles tienen la misma importancia. Esto significa que el Estado, las regiones y las ciudades/municipios apoyan activamente las políticas de juventud. A nivel local, además, todas las ciudades implicadas cuentan con formas de representación de los jóvenes (como consejos de la juventud, centros juveniles).

En cuanto a la necesidad de intervenciones de regeneración urbana en cada barrio, tanto las instituciones (como las autoridades locales) como las organizaciones que operan en estos barrios han planificado y ejecutado a lo largo del tiempo proyectos y programas de regeneración de espacios.

Respecto a la percepción de los ciudadanos que viven en estas comunidades, los resultados nos los proporcionan las entrevistas realizadas en las zonas. En cuanto a la presencia de espacios públicos de uso comunitario, la mayoría de los entrevistados cree que están presentes en sus barrios, principalmente para uso de familias y niños (con la excepción del barrio de Neukölln, en Berlín, donde los principales usuarios son jóvenes menores de 30 años). En cuanto al estado de estos espacios, sin embargo, existe una gran diferencia: mientras que las comunidades de los barrios implicados en España, Rumanía y Portugal tienden a considerar que las condiciones de estos espacios son muy buenas o buenas, en Italia y Alemania se consideran muy malas. Por otro lado, en cuanto a la implicación de los ciudadanos en las decisiones que afectan al barrio, el nivel parece bajo en casi todas las comunidades implicadas (con la excepción del caso español) e incluso allí donde existen asociaciones y

organizaciones que se ocupan del barrio, el impacto de su acción no parece especialmente relevante.

A pesar de las diferencias, la investigación puso de manifiesto que en los territorios encuestados la mayoría de los ciudadanos afirmaban estar contentos de vivir en ese barrio/zona (con la excepción de España) y además de la presencia de espacios verdes (en Alemania y Rumanía) lo que más se apreciaba era la comunidad local (Italia, Portugal). No es casualidad que en todas las zonas la mayoría de los ciudadanos entrevistados respondieran positivamente a la pregunta "¿Cree que hay un fuerte sentimiento de comunidad en su barrio?". (excepto en Rumanía).

En cambio, se registraron grandes diferencias en cuanto a la percepción del impacto de las intervenciones de regeneración urbana promovidas a lo largo de los años en los territorios. El dato interesante a destacar sobre esta cuestión es que en los territorios en los que los ciudadanos confirmaron una mayor presencia de intervenciones de regeneración llevadas a cabo a lo largo de los años, existe también una mayor percepción de la presencia y del impacto del papel de las instituciones locales: es el caso de España (donde los objetos de intervención fueron principalmente parques y jardines públicos) y Portugal (donde se registraron intervenciones sobre edificios históricos o edificios y parques degradados), mientras que, por el contrario, existe una mayor sensación de abandono en ausencia de intervenciones para el cuidado y la regeneración de los espacios.

Por último, también en lo que respecta al nivel de participación de los jóvenes, los territorios encuestados difieren mucho entre sí: se registró un claro no en Italia y Alemania a la pregunta de si los jóvenes participan activamente en la vida social del barrio, mientras que se registraron respuestas más positivas en Rumanía, Portugal y España. Sin embargo, en todos los barrios encuestados, las actividades en las que más se constata la presencia de los jóvenes son las de voluntariado, las artísticas y recreativas y las de compromiso político, aunque con niveles diferentes en cada caso.

1.5 Participación cívica y voluntariado

Frente a los datos surgidos del análisis promovido en el marco del proyecto CROSS, un tema sobre el que las organizaciones asociadas se interrogaron fue el del activismo cívico de los jóvenes a través del voluntariado. El voluntariado organizado es un fenómeno social dinámico, objeto de interés y análisis a nivel nacional e internacional¹. El voluntariado es un fenómeno sociológicamente complejo, ya que se trata de una experiencia individual (micro) pero socialmente compartida (meso) con otros voluntarios y con los beneficiarios de la acción voluntaria, que también adquiere una dimensión pública (macro). En los últimos años, diversas instituciones internacionales y gobiernos han reconocido el papel del voluntariado en la consolidación de los valores de ciudadanía activa, democracia, solidaridad y cohesión social, ampliando enormemente sus tradicionales funciones asistenciales y de ayuda mutua. Uno de los retos a los que se enfrentan las organizaciones de voluntariado es conciliar la prestación de servicios a personas y comunidades con la promoción de la participación de los voluntarios, manteniendo un equilibrio entre la dimensión participativa y la de gestión, entre lo social y lo económico. Esta compleja relación ha dado lugar a tensiones, malentendidos e instrumentalización. De hecho, las reservas y críticas sobre el valor económico del voluntariado -fuertemente recomendado por los organismos internacionales- se ven alimentadas por la preocupación, ya expresada en varios países de la UE, de que el voluntariado pueda ocupar y sustituir al trabajo remunerado, especialmente en este periodo de aguda crisis económica y financiera.

En Portugal, en 2018, el porcentaje de la población residente de 15 años o más que participó en al menos una actividad de voluntariado formal y/o informal, fue del 7,8%, lo que equivale a unos 695.000 voluntarios. La tasa de voluntariado formal fue del 6,4%, mientras que la tasa de voluntariado informal fue del 1,5%. La tasa de voluntariado femenino fue superior a la masculina (8,1% frente a 7,6%). El grupo de edad con mayor tasa de voluntariado fue el de 15-24 años (11,3%) y la participación en el voluntariado aumenta progresivamente con el nivel de estudios. Haciendo un resumen del perfil socio demográfico de los voluntarios, se puede decir que en las actividades de voluntariado formal destacan los individuos más jóvenes, desempleados, con mayor nivel educativo, mujeres y solteros. En el voluntariado informal, predominaron los individuos de grupos de edad más altos, con altos niveles de educación, desempleados, mujeres y divorciados/separados. El voluntariado formal se orientó

¹ Mauro Serapioni, Observatório sobre Crises e Alternativas - Centro de Estudos Sociais da Universidade de Coimbra, https://www.ces.uc.pt/observatorios/crisalt/index.php?id=6522&pag=7866&id_lingua=2

principalmente hacia los servicios sociales (36,2%), las organizaciones de cultura, comunicación y ocio (15,7%) y la religión (15,7%).

En Italia, según datos procesados por Openpolis² - Fundación Con i Bambini, a partir de datos recogidos por Istat, los jóvenes menores de 25 años son el grupo de edad más implicado en asociaciones cuando se trata de determinados sectores como el medio ambiente y la paz. En 2022, el porcentaje de jóvenes de 18-19 años y de 20-24 años que habían realizado actividades de voluntariado en el seno de una asociación en los últimos 12 meses era del 9,4% y del 9,2%, frente a una media de la población nacional del 8,3%³. Si se analizan desde una perspectiva histórica, sin embargo, los porcentajes son muy inferiores a los anteriores a la pandemia del covid 19: en 2019, de hecho, el 13,3% de los jóvenes de entre 18 y 19 años y el 12% de los de 20 a 24 participaron en actividades de voluntariado. Este descenso en los datos muestra el impacto de las consecuencias de la pandemia y las medidas de contención. Los datos procesados por la investigación sociométrica Cesvot⁴ también nos dan una imagen importante de las percepciones e intenciones de los jóvenes ciudadanos de la región de Toscana, donde se implementó el proyecto CROSS. El dato más interesante es el descenso en el nivel de intención de los jóvenes de entre 18 y 29 años de ser voluntarios "definitivamente": en 2022 el porcentaje era del 20,3%, mientras que en 2023 se situaba en el 12%. Sin embargo, el porcentaje creció significativamente en comparación con los jóvenes disponibles para ser voluntarios "ocasionalmente" (62%) y "en caso de acontecimientos excepcionales" (20,8%). En Italia, la tendencia de los jóvenes a implicarse ocasionalmente en actividades de voluntariado parece demostrarse por lo que ocurre durante las grandes emergencias sociales y medioambientales, durante las cuales muchos jóvenes muestran una solidaridad sin parangón. Sin embargo, esta forma de activación no se traduce en un compromiso estructurado y continuo con el voluntariado organizado⁵.

Los datos más recientes sobre el voluntariado en Alemania proceden de la Encuesta Alemana sobre Voluntariado⁶ (Deutscher Freiwilligensurvey, FWS) realizada en 2019, centrada en

² Openpolis-Con i Bambini, "La partecipazione dei giovani nelle organizzazioni sociali e nel volontariato" <https://www.openpolis.it/la-partecipazione-dei-giovani-nelle-organizzazioni-sociali-e-nel-volontariato/>

³ ISTAT, "Censimento permanente delle istituzioni non profit. I primi risultati" (2021) <https://www.istat.it/it/files//2023/05/Censimento-non-profit-primi-risultati.pdf>

⁴ Antonio Preiti, Sociometrica, "4° Rapporto Opinione pubblica e altruismo in Toscana - Indagine demoscopica 2023" https://www.cesvot.it/sites/default/files/type_documento/allegati/4_rapporto_opinione_pubblica_e_altruismo_in_toscana_anno_2023.pdf

⁵ Vanessa Pallucchi, "Terzo settore. Meno giovani fanno volontariato. Ecco quali risposte si possono dare" <https://www.avvenire.it/opinioni/pagine/le-realta-del-terzo-settore-di-fronte-al-calo>

⁶ Federal Ministry for Family Affairs, Senior Citizens, Women and Youth, "Volunteering in Germany. Key Findings of the Fifth German Survey on Volunteering (FWS 2019)" <https://www.bmfsfj.de/resource/blob/184604/a7cd006da6aed57d6d0dfab4a38e4212/5-freiwilligensurvey-englisch-data.pdf>

personas de 14 años o más. Esta encuesta se realiza cada cinco años. En 2019, 28.8 millones de personas, que constituyen el 39.7% de la población de Alemania de 14 años en adelante, participaron en trabajo voluntario. Las tasas de voluntariado han aumentado en todos los grupos de edad desde 1999, con el crecimiento más significativo observado entre los mayores de 65 años, alcanzando el 31.2% en 2019 desde el 18.0% en 1999. La tasa más alta para 2019 se encuentra en el grupo de edad de 30 a 49 años (44.7%). Las personas con educación escolar de nivel superior (51.1%) muestran un mayor compromiso en comparación con aquellos con educación escolar de nivel medio (37.4%) y bajo nivel (26.3%). Las tasas de voluntariado entre aquellos con antecedentes migratorios (27.0%) son más bajas que las de aquellos sin ellos (44.4%), con variaciones entre los subgrupos. Por ejemplo, aquellos nacidos en Alemania con ciudadanía alemana tienen una tasa del 38.7%. Es importante tener en cuenta que esta encuesta no tiene en cuenta el período de la pandemia de Covid-19, durante el cual la mayoría de las actividades fueron canceladas debido a las restricciones de bloqueo. Aunque algunas actividades se trasladaron en línea, se ha documentado una disminución en el voluntariado entre los jóvenes⁷.

También en España, el voluntariado se enfrentó a retos influidos por las tensiones económicas, el elevado desempleo, que afectó al compromiso, y el efecto perturbador de la pandemia, que provocó un descenso de las oportunidades pero dio lugar a esfuerzos centrados, en particular, en el apoyo a la asistencia sanitaria. Los cambios demográficos hacia una población envejecida afectaron a la disponibilidad de voluntarios, especialmente para compromisos a largo plazo debido a posibles limitaciones de salud. Las organizaciones de voluntariado se enfrentaron a obstáculos en la captación y retención de voluntarios debido a la evolución de las actitudes y a problemas de adaptación tecnológica. Para hacer frente a estos retos fue necesario promover el valor del voluntariado, crear oportunidades flexibles, aprovechar la tecnología para la participación de los voluntarios y ofrecer incentivos por las contribuciones.

En Rumanía, la situación parece diferente de lo observado en el resto de la asociación. Los jóvenes rumanos parecen muy activos en las organizaciones asociativas, especialmente en las asociaciones juveniles que proponen actividades que les desarrollan personal y profesionalmente. El principal problema está a nivel de las políticas públicas, porque los jóvenes no se sienten valorados, no participan de ninguna manera en el establecimiento de los

⁷ Florence Jenkins, Lockdown consequences for volunteering in Berlin
<https://thegermanyeye.com/lockdown-consequences-for-volunteering-in-berlin-3968>

planes de futuro urbano (y no sólo eso). Hay comunidades en Rumanía donde existen grupos informales de acción local dedicados a los jóvenes dentro de los Consejos Locales o dentro de los ayuntamientos (por lo tanto en las instituciones públicas). Pero estos ejemplos son muy pocos y en realidad se utiliza a los jóvenes para acciones de partidos políticos y menos para actividades cívicas.

En general, las causas que impiden el voluntariado son diversificadas y dependen de factores personales y colectivos. Los retos impuestos por la pandemia de cólera y la crisis económica han contribuido negativamente al fenómeno, afectando especialmente a los sectores más frágiles de la población, incluidos los jóvenes. Estos mismos retos económicos y culturales afectan también a las organizaciones y asociaciones, que se encuentran ante fenómenos sociales cada vez más complejos con menos recursos a su disposición. Parece necesaria una nueva alianza intergeneracional para reactivar los recursos juveniles en el seno de la comunidad. Al mismo tiempo, la importancia de la innovación digital y los cambios culturales exigen que las organizaciones identifiquen y construyan nuevas herramientas y nuevos lenguajes para el diálogo con las nuevas generaciones.



Capítulo 2. Jóvenes activistas comunitarios: la experiencia del proyecto

2.1 Visión general del proyecto

El proyecto CROSS, financiado por el programa Erasmus, se ejecutó entre 2022 y 2024 en cinco países europeos diferentes: Italia (líder del proyecto), España, Portugal, Alemania y Rumanía. El objetivo principal del proyecto era promover la ciudadanía y la participación activa de los jóvenes, especialmente los de barrios marginados, a través de las herramientas de la regeneración urbana. Para ello, el proyecto impulsó un enfoque basado en la investigación-acción y el desarrollo comunitario para fomentar el conocimiento local, intercambiar buenas prácticas con socios europeos, apoyar a las redes locales (asociaciones, comités, municipios) para aumentar la participación en los procesos de toma de decisiones de los barrios y difundir la cultura de la "regeneración" de los espacios urbanos.

El proyecto comprendía tres acciones diferentes, construidas según una lógica de continuidad temporal pero también conceptual, desde el análisis en profundidad de los contextos, pasando por la escucha de las comunidades locales, hasta la planificación, y en la medida de lo posible la ejecución, de las intervenciones de regeneración. En todas las acciones participaron equipos locales de jóvenes, apoyados por los operadores del proyecto con el objetivo de fomentar la ciudadanía activa de las jóvenes generaciones a través de la experiencia directa.

En el marco del proyecto, el término "ciudadanía activa" se refiere a la capacidad de reconocer y comprender las necesidades individuales y colectivas a la luz de las cuales ser capaz de identificar y movilizar recursos (tanto en términos de materiales como de habilidades y saber cómo) para responder a ellas. En particular hacia la protección de los bienes y espacios colectivos, imaginando las transformaciones de los espacios físicos como el espejo de las transformaciones sociales. De hecho, en la lógica del proyecto, los jóvenes eran los principales destinatarios de las acciones implementadas, pero a su vez se convertían en activadores de las comunidades. Este método de intervención se adoptó precisamente para tratar de promover un sentido de protagonismo y responsabilidad, traducido en acciones reales en la comunidad, apoyando a los jóvenes como agentes de cambio, pero también como actores capaces de leer el contexto, detectar las necesidades y, a su vez, movilizar los recursos humanos, culturales y materiales de la comunidad..

2.2 La estrategia del proyecto

Desde el punto de vista metodológico, el proyecto tomó como referencia el "modelo de los 6 pasos para la capacitación de la comunidad". Este modelo fue propuesto por Seunghyun Yoo, James Butler, Thistle I. Elias y Robert M. Goodman, investigadores en el campo de la psicología comunitaria y la promoción de la salud. El modelo de 6 pasos para la capacitación comunitaria se basa en el concepto de capacidad comunitaria y en la teoría social ecológica. El modelo consta de los siguientes pasos 1) entrada en la comunidad; 2) identificación de los problemas que interesan o preocupan a la comunidad; 3) priorización de los problemas identificados; 4) formulación de una estrategia para abordar un problema prioritario; 5) desarrollo y aplicación de un plan de acción para abordar el problema prioritario; 6) paso a un nuevo problema y liderazgo. El modelo se ha aplicado en diferentes comunidades con diversos orígenes geográficos, étnicos y étnicos, mostrando resultados positivos en términos de empoderamiento y salud.

Evidentemente, en el marco del proyecto CROSS este modelo de intervención no se aplicó de forma esquemática, sino que influyó en la trayectoria de trabajo durante la fase de diseño y ejecución. En este marco, el proyecto supuso la creación de equipos de jóvenes que participaron en cada paso de las actividades a nivel local, con la orientación y el apoyo de investigadores de las organizaciones asociadas. El enfoque promovido considera a los niños no sólo como receptores, sino como co-constructores de los caminos, potenciando el talento y la creatividad. La perspectiva educativa se basó en el aprendizaje experiencial a través del learning by doing, donde los operadores de la organización tuvieron el papel de facilitadores expertos del grupo. En esta sección se resumen las acciones del proyecto con los métodos y herramientas de intervención pertinentes adoptados, con la intención de que la experiencia pueda reproducirse en otros contextos.

Fase 1. Investigación sobre la regeneración

En la primera fase del proyecto se llevó a cabo una investigación con el objetivo de obtener una instantánea de la situación de partida en todos los países socios. La investigación tuvo dos focos principales: los hubs y los fenómenos de regeneración urbana promovidos en los barrios donde se llevaron a cabo los proyectos. La investigación se llevó a cabo en tres momentos:

1. Investigación documental. Las organizaciones recopilaron inicialmente datos cuantitativos y cualitativos sobre los contextos locales.
2. Entrevistas. Las organizaciones asociadas han desarrollado un modelo de cuestionario

compartido,

3. Grupos focales. Durante los grupos focales realizados con grupos de jóvenes a nivel local en cada país socio, se analizaron los siguientes temas: 1. Sentido de comunidad, 2. Implicación activa de los jóvenes en el barrio, 3. Regeneración de espacios. El objetivo era analizar y comparar, a partir de las sugerencias surgidas de las entrevistas, las percepciones de los jóvenes y sus experiencias más personales.

Fase 2. Repensar en red

La segunda fase del proyecto se dedicó a la participación de las comunidades locales y al refuerzo de las competencias de ciudadanía activa de los jóvenes implicados a través del enfoque basado en la experiencia y el aprendizaje práctico.

1. Presentar la investigación a las comunidades locales.
2. Formar a los formadores. Con el fin de proporcionar a los jóvenes participantes más herramientas y habilidades para llevar a cabo actividades posteriores, las organizaciones han organizado algunas sesiones de formación en línea. Esto también permitió a los equipos locales conocerse y debatir los retos encontrados. La formación incluía los siguientes módulos:
 - a) Elementos de capacitación comunitaria
 - b) Experiencias de regeneración urbana
 - c) Espacios eco regenerados
 - d) Cómo implicar a las comunidades: experiencias y riesgos
 - e) Barrios y vida comunitaria
 - f) Técnicas de facilitación de grupos

3. Taller local. Los talleres, organizados a nivel local con la participación de las comunidades locales, tenían como objetivo seleccionar una zona del territorio a través de la cartografía del territorio, identificar un edificio o un espacio para "regenerar", recoger ideas y propuestas para la intervención de regeneración, debatir la viabilidad y la utilidad de las propuestas para el territorio con los ciudadanos y las instituciones.

Fase 3. Regenerar espacios

En la última fase se formalizaron las propuestas de intervención de regeneración urbana y se presentaron a las administraciones locales. En algunos casos, las intervenciones también se han llevado a cabo o se han sentado las bases para su posterior ejecución. A la luz del trabajo

realizado, el proyecto ha elaborado un manual que resume los elementos esenciales de las intervenciones de regeneración urbana para la capacitación de las comunidades.

Modelo de seis pasos para la capacitación comunitaria según el proyecto CROSS:

PASO 1 - Entrar en la comunidad		
ACTIVIDADES	HERRAMIENTAS	RESULTADOS
Identificación de posibles socios comunitarios (organizaciones locales, líderes informales, grupos de interés)	Técnicas de comunicación: escucha activa, retroalimentación, replanteamiento, preguntas abiertas.	Creación de un grupo de trabajo compuesto por representantes de la comunidad y los investigadores
Presentar el proyecto y sus objetivos a la comunidad	Técnicas de facilitación: gestión de conflictos, mediación, negociación, motivación.	El establecimiento de una visión compartida del proyecto y de sus beneficios para la comunidad
Escuchar las opiniones y preocupaciones de la comunidad sobre el proyecto, responder a sus inquietudes y preguntas, y negociar acuerdos y normas de colaboración	Técnicas de evaluación: entrevistas, encuestas, observaciones.	El establecimiento de un contrato psicológico entre la comunidad y los investigadores, que establezca responsabilidades, expectativas y valores

PASO 2 - Identificación de los problemas de la comunidad		
ACTIVIDADES	HERRAMIENTAS	RESULTADOS
Realización de análisis participativos Análisis de datos Intercambio de resultados	Técnicas de recopilación de datos: grupos focales, entrevistas, encuestas y observaciones de participantes. Técnicas de análisis de datos Técnicas de comunicación de datos: gráficos, tablas, mapas conceptuales, relatos digitales.	Creación de un perfil comunitario Formulación de una lista con los principales temas de interés o preocupación para la comunidad Generación de un sentimiento de concienciación, fomentar reflexión colectiva

PASO 3 - Priorización de los problemas comunitarios		
ACTIVITIES	TOOLS	OUTCOMES
Definición de criterios para priorizar los problemas Evaluación de los problemas según los criterios establecidos Comparación de los problemas según su clasificación	Técnicas de clasificación: matrices de clasificación, escalas de Likert. Técnicas de comparación - gráficos circulares, gráficos de barras, gráficos de radar	Selección de una cuestión prioritaria, que es la más relevante y urgente para la comunidad, y que será en el que se centrará el proyecto Generación de un sentido de compromiso y responsabilidad en la comunidad

PASO 4 - Desarrollo de la estrategia		
ACTIVIDADES	HERRAMIENTAS	RESULTADOS
<p>Desglosar la meta global en objetivos específicos</p> <p>Identificar las actividades necesarias para alcanzar los objetivos específicos.</p> <p>Asignar responsabilidades y recursos para las actividades</p>	<p>Técnicas de planificación</p> <p>Técnicas de asignación</p>	<p>Plan de acción</p> <p>Sistema de seguimiento</p> <p>Generación de un sentimiento de confianza y capacidad en la comunidad</p>

PASO 5 - Implementación		
ACTIVIDADES	HERRAMIENTAS	RESULTADOS
<p>Organizar las disposiciones operativas del proyecto</p> <p>Ejecución de las actividades previstas en el proyecto</p> <p>Seguimiento y evaluación de los progresos</p>	<p>Técnicas operativas - reuniones, comunicaciones</p> <p>Técnicas ejecutivas - técnicas específicas para cada tipo de actividad</p> <p>Técnicas de seguimiento y evaluación - informes, feedback</p>	<p>Ejecución de las actividades previstas en el proyecto</p> <p>Producción de pruebas y conocimientos sobre el proyecto</p> <p>Generación de un sentimiento de satisfacción y aprendizaje en la comunidad</p>

PASO 6 - Transición		
ACTIVIDADES	HERRAMIENTAS	RESULTADOS
Difusión de los resultados y conocimientos del proyecto Aprender de la experiencia Pasar a un nuevo tema y liderazgo	Técnicas de difusión: informes presentaciones, productos visuales	Impacto social e individual Refuerzo del sentido de continuidad

2.3 Fortalezas y desafíos

El proyecto CROSS se ha centrado en dos niveles: el local, con la activación de las comunidades directamente implicadas en las actividades; el transnacional, mediante el trabajo cooperativo entre la asociación. De hecho, las organizaciones asociadas han adoptado un enfoque compartido y una planificación común de las actividades con el objetivo de poner a prueba un planteamiento conjunto en contextos diversificados. Así pues, ha sido posible identificar los puntos fuertes y los retos comunes a los que se ha enfrentado el proyecto en la fase de ejecución. Estos últimos elementos son especialmente relevantes porque permiten que las organizaciones y los profesionales que pretendan utilizar los contenidos de esta publicación puedan aprender de la experiencia del proyecto.

✓ **Multiprofesionalidad y multisectorialidad.** El trabajo comunitario es complejo, al igual que la planificación de las intervenciones de regeneración urbana. La complejidad surge de tener que mantener unidas las dinámicas colectivas sociales, medioambientales y culturales, así como las trayectorias individuales. Por ello, un elemento indispensable es, por una parte, la implicación de equipos multiprofesionales que sepan leer el contexto según un enfoque holístico y, por otra, la utilización de los conocimientos y la experiencia de la población local de la comunidad. Gracias a ello, de hecho, es posible garantizar la adopción de todas las iniciativas adecuadas a las necesidades específicas de la comunidad, asegurando una perspectiva de sostenibilidad.

✓ **La informalidad como clave de la participación.** Un aspecto del enfoque definido por el proyecto que en la fase de implementación emergió como un elemento de éxito es la centralidad de las relaciones informales como elementos clave para promover la participación. De hecho, en los barrios periféricos los ciudadanos suelen experimentar un sentimiento de exclusión y desafección hacia la vida política y social que se traduce en un sentimiento de frustración y desánimo respecto a la posibilidad de incidir positivamente en la mejora de su propia situación o la de la comunidad. En estos contextos, el papel de las redes de relaciones informales se hace fundamental, donde el conocimiento mutuo y la confianza facilitan la implicación activa de las personas. Las organizaciones implicadas han sido capaces de construir y activar redes de colaboración a nivel local, con grupos informales de ciudadanos, asociaciones juveniles y centros cívicos o juveniles. Esto permitió a las organizaciones asociadas establecer una relación de confianza mutua con los ciudadanos y los jóvenes del barrio.

✓ **Bajo nivel de compromiso de los jóvenes.** Un aspecto que representó un gran reto para el proyecto fue el de implicar a los grupos de jóvenes y hacer que se mantuvieran proactivos a lo largo del tiempo. A pesar del interés mostrado al inicio del proyecto y de la arraigada presencia de las organizaciones en los barrios implicados, crear un grupo permanente/cerrado resultó todo un reto. Esto también se debió al grupo de edad, en el que los intereses y los compromisos de estudio cambian con frecuencia.

✓ **Ejecución de las intervenciones de regeneración urbana.** En la fase de planificación/ejecución de las intervenciones puede haber dos obstáculos principales. Por un lado, los limitados recursos económicos para llevar a cabo las intervenciones y las dificultades para encontrarlos corren el riesgo de crear expectativas demasiado altas en las personas implicadas, dada la gran necesidad de intervenciones estructurales en los barrios periféricos. En general, la falta de presupuesto para la puesta en marcha de acciones/planes de regeneración urbana representa un serio obstáculo para motivar y fomentar la participación de la comunidad y de los jóvenes en este proceso. Por otro lado, la necesaria implicación de las autoridades locales. De hecho, la mayoría de las actividades de regeneración urbana requieren la aprobación de las autoridades públicas para evitar el riesgo de recibir sanciones. El proceso para obtener este tipo de permiso es muy burocrático y requiere tiempo y recursos. Además, son tantos los retos económicos y sociales del momento que el bienestar de la población prima

sobre la recuperación de espacios en las agendas políticas y esto puede hacer complejo recibir el apoyo necesario.

✓ **El riesgo de una teorización excesiva.** Aunque el enfoque es muy práctico (el de la regeneración urbana), puede darse el riesgo de caer en actividades excesivamente teóricas (por ejemplo, debates, planificación, investigación) en detrimento de la práctica. Encontrar el equilibrio adecuado entre teoría y práctica es esencial para garantizar la continuidad de la participación de los jóvenes, especialmente si se interviene en zonas marginales caracterizadas por un alto índice de marginación, pobreza y abandono escolar. De hecho, un enfoque excesivamente teórico requiere un alto nivel de preparación académica por parte de los jóvenes implicados que a menudo es difícil de encontrar en quienes experimentan estos retos.

2.4 Resultados obtenidos

A pesar de las dificultades y las especificidades de los distintos territorios implicados, el proyecto obtuvo algunos resultados comunes. Estos son interesantes porque nos permiten estimar las implicaciones que este tipo de camino puede tener en las comunidades y los jóvenes implicados.

A través del proyecto CROSS, los ciudadanos locales pudieron expresar sus opiniones y necesidades. Las entrevistas vecinales activaron un sentido de reflexión colectiva y de agencia entre los residentes. Además, los jóvenes participantes descubrieron nueva información sobre las dimensiones culturales e históricas de su zona. Los grupos de discusión fueron también una gran oportunidad para el aprendizaje mutuo y el intercambio de experiencias personales, algo que no estaban acostumbrados a hacer.

El proyecto creó un espacio de confianza en el que los jóvenes contribuyeron a trazar las necesidades del barrio y a expresar lo que les gustaría cambiar. Propusieron tanto acciones inmediatas como cambios más estructurales que requerirán el apoyo de las instituciones locales. Un logro significativo es la mayor concienciación de los jóvenes sobre sus propias capacidades y poder para transformar y cambiar el estado de degradación de su entorno. También hay una mayor capacidad para abordar cuestiones difíciles, como la discriminación racial, tanto en la escuela como en el barrio.

Los jóvenes piden oportunidades más frecuentes para crear espacios de escucha, donde puedan compartir sus experiencias y necesidades cotidianas con los adultos que les rodean, incluidos profesores y representantes de instituciones locales.

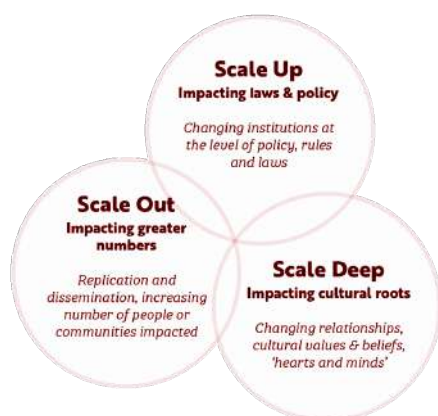
Al empoderar tanto a los individuos como a las comunidades, el proyecto sienta las bases para un desarrollo duradero. Cuando la gente participa activamente en la toma de decisiones, cultiva un sentimiento de propiedad y comunidades más resistentes. Además, el intercambio de ideas a escala mundial garantiza que estas comunidades no estén aisladas, sino que participen activamente en una conversación más amplia, ampliando sus perspectivas y enfoques.

Capítulo 3. Directrices CROSS

1. Cambio social: ampliar o profundizar?⁸

En el discurso actual sobre el cambio y la transformación social predominan tres enfoques de escalado. Para lograr el cambio y el impacto del sistema se requiere una combinación de estos tipos:

- 1) La ampliación consiste en modificar las leyes y políticas de los sistemas para eliminar preceptos opresivos o introducir normas que cambien las reglas del juego y aporten beneficios sociales a un gran número de personas.
- 2) La ampliación consiste en extender o reproducir una solución en otras zonas geográficas, incluida la ampliación lateral a nuevas poblaciones destinatarias.
- 3) La ampliación en profundidad implica actividades destinadas a promover la transformación a nivel sociocultural de individuos, organizaciones o comunidades



Scaling-deep reconoce que hay poder en la transformación de la cultura. Reconoce que las intervenciones a nivel de significado y cultura pueden resultar ejes poderosos para impulsar el cambio. Un cambio duradero suele llevar tiempo y requiere una cantidad significativa de introspección, reflexión y crecimiento personal. Requiere un enfoque relacional que valore la confianza y la conexión y, a veces, que los

individuos se enfrenten a sus propios prejuicios, suposiciones y creencias. Este trabajo puede resultar incómodo y generar conflictos. Este tipo de cambio no puede precipitarse ni forzarse, y los resultados tangibles pueden tardar más en manifestarse. CROSS prestó atención al enfoque Scaling Deep, que implica un cambio de paradigma en las formas de liderazgo, organización, gestión y métricas de éxito que adoptamos en proyectos y asociaciones. Scaling Deep es un enfoque transformador del cambio de sistemas que va más allá de los modelos de ampliación tradicionales: *'Implica una profunda transformación personal y cultural para crear un*

⁸ [The Art of Scaling Deep](#) by Tatiana Fraser, The Systems Sanctuary 2023; Moore, Michele-Lee, et al. ["Scaling Out, Scaling Up, Scaling Deep: Strategies of Non-Profits in Advancing Systemic Social Innovation."](#) *The Journal of Corporate Citizenship*, no. 58, 2015, pp. 67–84. JSTOR, <http://www.jstor.org/stable/jcorpciti.58.67>; [Problematising scale in the Social Sector](#) by Gord Tulloch 2018

cambio duradero y sostenible. (...) Reformula la dominación y las jerarquías, haciendo hincapié en las relaciones, la colaboración y la comprensión holística de los problemas sistémicos’.

2. Compromiso activo de los jóvenes: ¿cómo influir en el ámbito político?

La participación activa de los jóvenes en la política es fundamental para fomentar una representación diversa y dinámica en la toma de decisiones. Esto implica estrategias multifacéticas, incluida la educación cívica temprana para inculcar la conciencia política y hacer hincapié en la importancia de votar. La creación de espacios inclusivos para el diálogo y los debates orientados a la búsqueda de soluciones a través de foros comunitarios y programas de tutoría potencia las voces de los jóvenes. Apoyar y fomentar el liderazgo juvenil mediante formación, becas y programas de tutoría es crucial para mejorar la representación en las esferas políticas. Conectar a los jóvenes con cuestiones pertinentes como la educación, el empleo, el cambio climático, la igualdad de género y la justicia social sirve de catalizador y enciende su motivación para participar activamente en la configuración del panorama político.



Estos esfuerzos concertados pretenden impulsar la implicación de los jóvenes en la política, haciendo hincapié en la promoción, la presión política y la participación activa en los procesos electorales. Al apoyar políticas acordes con sus preocupaciones y amplificar sus voces a través de la acción colectiva, las

organizaciones juveniles contribuyen significativamente a influir en las decisiones políticas. Fomentar y mostrar la importancia del voto como herramienta para el cambio social, junto con iniciativas que promuevan el registro de votantes, desempeña un papel integral en el empoderamiento de los jóvenes para que contribuyan de manera significativa al desarrollo de sus comunidades y de la sociedad en general.

3. Participación activa de los jóvenes: ¿cómo utilizar la tecnología?

El proyecto puso a prueba técnicas eficaces de uso de la tecnología, en particular las redes sociales, para aumentar la participación de los jóvenes. Comprender las elecciones digitales de los jóvenes es esencial, ya que crear material digital y visual significativo que aborde cuestiones medioambientales y sociales puede tener importantes repercusiones en la participación. Los cortometrajes, los gráficos interesantes y las actividades interactivas son muy eficaces para captar y mantener la atención del público joven.



En cuanto al desarrollo de la regeneración del espacio, sería importante capturar gráficamente la transformación antes y después utilizando medios visuales como Instagram y TikTok, mostrando los esfuerzos de los jóvenes en la revitalización del espacio. Este método no solo mantiene informada a la comunidad, sino que también crea una historia convincente en torno al proyecto.

También es esencial fomentar el intercambio de experiencias personales relacionadas con la recuperación del espacio. Motivar a la gente para que comparta imágenes, vídeos o testimonios en las redes sociales no solo fomenta la interacción directa, sino que difunde el mensaje del proyecto a través de las redes sociales de los participantes.

4. Colaboración y creación de redes en la comunidad

El papel de la red territorial es un elemento esencial para la planificación y ejecución de las intervenciones de capacitación comunitaria. Para abordarlo es necesario compartir algunas reflexiones preliminares. En primer lugar, es necesario considerar que las necesidades de carácter social no sólo son cada vez más numerosas, sino también cada vez más complejas en su definición y abordaje. De hecho, éstas requieren diferentes competencias y profesionalidad,

haciendo necesariamente que el trabajo comunitario sea multisectorial y multidisciplinar. Por lo tanto, no se puede creer que un solo actor pueda asumir la complejidad, sino que necesariamente habrá que establecer alianzas y colaboraciones para combinar competencias y recursos. Otro aspecto a tener en cuenta es que en los territorios se mueven muchas energías institucionales e informales para poner en marcha acciones que respondan a las necesidades de la comunidad. Sin embargo, a menudo la falta de diálogo y colaboración debilita las intervenciones y provoca un despilfarro de recursos (económicos e instrumentales, humanos e intelectuales), así como una pérdida para toda la comunidad. Además, hay que tener en cuenta que cuando hablamos de redes no sólo nos referimos a los actores institucionales (como administraciones, escuelas, servicios sociales públicos, etc.) y privados (asociaciones, cooperativas sociales, empresas, etc.) que se ocupan a distintos niveles de un tema, sino también a los ciudadanos y a los actores informales. Las herramientas que pueden utilizarse son las vinculadas a los procesos participativos -asambleas, cafés del mundo, tecnología de espacios abiertos, laboratorios vivientes-, pero también una presencia constante "sobre el terreno" a través de pequeñas iniciativas, lo que permite crear vínculos personales y de confianza con la comunidad.



A la luz de esto, la creación de redes nos permite contextualizar las intervenciones comunitarias con mayor precisión porque nos permite construir un análisis más preciso de las necesidades y una imagen clara del territorio..

5. Accesibilidad de los espacios

El acceso a los espacios es un problema que abarca diferentes aspectos y requiere un análisis capaz de reunir múltiples disciplinas. Como primer aspecto, es importante considerar los aspectos que podrían definirse como estructurales o materiales. De hecho, los primeros límites de la accesibilidad aparecen en la estructura del espacio y en su ubicación dentro de la ciudad. Por ejemplo, si un espacio está mal conectado por el transporte público y se encuentra en una posición aislada, será difícil para las personas que no tienen acceso a él frecuentarlo. de su



propio vehículo, de manera similar, la presencia de barreras arquitectónicas y la falta de herramientas de apoyo para facilitar la accesibilidad implican claramente un límite concreto a la participación de personas con habilidades motoras reducidas. El otro nivel de reflexión que hemos podido notar, además del de los impedimentos físicos, se refiere a un aspecto más inmaterial y también en este caso nos enfrentamos a un resultado de múltiples necesidades, intereses y expectativas

entrelazadas. El segundo aspecto está más relacionado con la "percepción": cómo se percibe el espacio y cómo uno se percibe a sí mismo en relación con él. Podemos notar la diferencia, por ejemplo, entre un cuadrado en el que se ha llevado a cabo una intervención, un mural, por ejemplo, por un artista o un cuadrado en el que se ha llevado a cabo la misma intervención en colaboración con los ciudadanos, en este segundo caso la percepción de haber contribuido a mejorar un espacio coincide con el crecimiento de un sentido de pertenencia y el deseo de preservar la propiedad en sí. La accesibilidad de un espacio también depende de la medida en que uno se sienta libre de expresarse de manera completa y segura, y afecta la voluntad de una persona de frecuentar este espacio o no, sin el riesgo de ser discriminado o atacado por esto. Para construir estos lugares es esencial que haya reflexión y participación colectiva en los procesos de construcción.

6. Participación activa de los jóvenes: ¿cómo involucrarlos en los procesos de regeneración urbana?

La participación de los jóvenes en los procesos de regeneración urbana es saludable y beneficiosa para la creación de comunidades vibrantes, inclusivas y sostenibles. El primer elemento esencial es incluir a los jóvenes en los procesos de toma de decisiones. Para poner en práctica esta representación, se podrían establecer consejos juveniles o consejos consultivos que incluyan a jóvenes, adultos y personas mayores, centrados específicamente en proyectos de regeneración urbana. El segundo elemento es el uso de métodos creativos y arte visual,

como instalaciones de arte, actuaciones callejeras o exposiciones interactivas. Estos enfoques pueden hacer que el proceso de regeneración sea más visualmente atractivo e interactivo, capturando el interés de los jóvenes. También se necesitan asociaciones con instituciones educativas para incorporar proyectos de regeneración urbana en el plan de estudios o como actividades extracurriculares. Esto permite a los jóvenes aprender de primera mano sobre los problemas urbanos y participar en soluciones prácticas. Otro aspecto importante es el papel de los adultos como facilitadores: se debe alentar a los jóvenes a iniciar sus propios proyectos o iniciativas en el proceso de regeneración, mientras que las partes interesadas de los adultos pueden proporcionar apoyo, recursos y tutoría para ayudarlos a desarrollar e implementar sus ideas, fomentando un sentido de propiedad y responsabilidad de la comunidad. Las herramientas digitales también pueden tener un papel relevante en el fomento de la participación, por ejemplo, utilizando plataformas digitales o aplicaciones en línea donde los jóvenes pueden contribuir con ideas, votar sobre propuestas o participar en discusiones relacionadas con la regeneración urbana. Esto permite la participación de aquellos que no pueden asistir a reuniones físicas. Además, los proyectos de regeneración urbana pueden representar importantes oportunidades de voluntariado para los jóvenes y, para hacerlos más atractivos, podrían incluir los siguientes elementos:

1) Iniciativas lideradas por jóvenes. Empoderar a los jóvenes para que inicien y lideren sus propios proyectos o campañas de voluntariado dentro de sus comunidades. Brindar apoyo, recursos y tutoría para ayudarlos a planificar, implementar y sostener sus iniciativas, fomentando un sentido de propiedad y pertenencia;

2) Reconocimiento e incentivo, Reconocer y celebrar las contribuciones de los jóvenes voluntarios a través de premios, certificados o reconocimiento público. Ofrezca incentivos como crédito por horas de voluntariado, oportunidades de establecer contactos o acceso a eventos exclusivos para impulsar la participación;

3) Participación y tutoría entre pares. Fomentar la participación de los pares movilizando a jóvenes embajadores o defensores del voluntariado para promover el voluntariado entre sus



pares. Los programas de tutoría entre pares para jóvenes también pueden proporcionar orientación y apoyo a los jóvenes que son nuevos en el voluntariado;

4) Entornos de voluntariado amigables para los jóvenes. Crear entornos de voluntariado que sean acogedores, inclusivos y amigables para los jóvenes. Garantizar que las oportunidades de voluntariado sean accesibles, atractivas y alineadas con los intereses y valores de los jóvenes, fomentando un sentido de pertenencia y propósito.



ERASMUS+ CROSS

CITIZENSHIP AND RECOVERY OF OPPORTUNITIES FOR SUBURBAN SPACE

URBAN REGENERATION HANDBOOK

"Por 'regeneración urbana' se entiende una intervención capaz de generar una recuperación de los espacios urbanos comprometidos, generando reurbanización tanto desde un punto de vista arquitectónico-estructural como social, cultural y ambiental. Este término está inextricablemente ligado a la evolución de las propias ciudades y a su historia. De hecho, se desarrolla como resultado de la expansión de las ciudades y la producción y desarrollo de nuevas contradicciones, de la necesidad de intervenir en espacios insalubres nacidos como resultado del proceso de industrialización y expansión, a la necesidad de intervenir para encontrar nuevos destinos para viejas estructuras o espacios abandonados, tras un cambio en el tejido económico y productivo de la ciudad.

Con la afirmación de políticas ambientales orientadas a reducir el impacto de la construcción y el consumo de suelo, la "regeneración urbana" se convierte en un elemento central en el debate europeo precisamente por aspectos de recuperación espacial, conversión y sostenibilidad relacionados con ella.

Sin embargo, debemos tener cuidado de no confundirlo con el término 'renovación urbana', que a menudo se refiere a intervenciones principalmente de destrucción y reconstrucción de carácter más o menos abiertamente especulativo, descuidando la dimensión de la sostenibilidad y el impacto social.

La regeneración también trae consigo muchas contradicciones, señaladas por numerosos sociólogos o investigadores, como la exaltación acrítica del decoro como elemento central de las intervenciones de la autoridad de la ciudad, a menudo generando operaciones que solo favorecen a un determinado segmento de la población acomodada, junto con el riesgo de aburguesamiento y la consiguiente eliminación de los segmentos más débiles de la población de los barrios o zonas 'reconstruidas'.



1) SER CREATIVO

Ser capaz de ver un espacio por lo que podría ser, y no por lo que ya es, imaginando una intervención capaz de colocar a los ciudadanos y sus necesidades en el centro, haciendo espacios y ciudades amigables para los ciudadanos. Construyendo espacios para estar y no solo espacios para caminar.

2) MEJORAR LOS ESPACIOS

Elija un espacio que necesita ser convertido, un espacio que puede ser mejorado o modificado de acuerdo a las necesidades de las personas que realmente viven en él.



3) PREFERIR UN ENFOQUE HOLÍSTICO

El objetivo de la regeneración es la reutilización o reorganización de espacios ya construidos. El proceso no solo se ocupa de los edificios, sino también de la gente. La intervención debe contener varios factores: aspecto ambiental, aspecto social, aspecto físico. Intervenir en los espacios de la ciudad significa intervenir en la vida de las personas que viven estos espacios, trabajando hacia un proyecto que ve la contribución de diferentes profesiones y disciplinas.



Regeneración

intervención en el espacio físico-ambiental-social-económico



Reurbanización

Intervención de reurbanización en el espacio físico

4) PRESTAR ATENCIÓN A LA ACCESIBILIDAD

Los espacios deben ser utilizables por todos y cada uno sin distinción de género, etnia, situación económica, orientación sexual y religión, teniendo en cuenta en primer lugar a las personas con movilidad limitada o dificultades para caminar. Construir espacios accesibles y seguros es el primer paso para construir ciudades que sean el verdadero hogar de todos.



5) PROMOVER LA PARTICIPACIÓN CIUDADANA

La placemaking es un enfoque multidisciplinario de la planificación, diseño y gestión de espacios públicos. Placemaking busca utilizar todos los recursos de una comunidad local, tanto los materiales como, lo que es más importante, lo inmaterial, como la inspiración, las ideas, el potencial no expresado y el conocimiento de la zona, con el objetivo de construir espacios que tengan una identidad y una función.

Espacios que pueden mejorar la vida de la ciudad y de los barrios, tanto en términos de vitalidad urbana como de promoción de la cultura, la felicidad y el bienestar. Para ello, es esencial que haya grupos de ciudadanos activos. Se convierten en 'creadores de lugares' y participan activamente en todas las fases de diseño e intervención, no solo para aumentar las posibilidades de que se satisfagan las necesidades, sino también para crear un sentido de apego colectivo y responsabilidad hacia el producto del proceso.



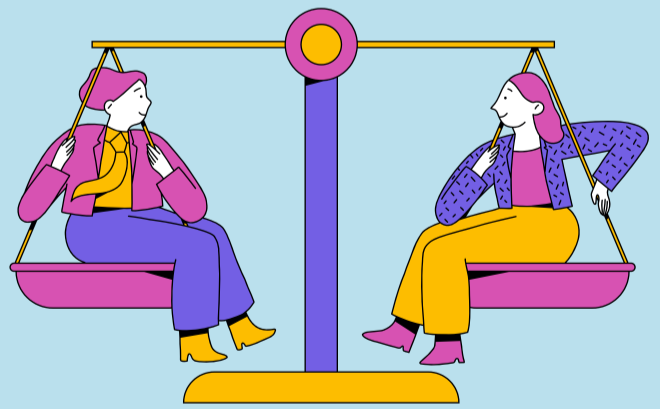
6) SER SOSTENIBLE

El objetivo de la regeneración urbana es contribuir a que las ciudades sean sostenibles y más amigables con las personas, contrarrestando el uso frenético e indiscriminado de la tierra de construcción. Por tanto, la intervención debe ser sostenible y no implicar un mayor consumo de tierras u otros recursos. El impacto ambiental debe ser lo más limitado posible, y en el caso de nuevas construcciones siempre se debe tratar de utilizar materiales que sean lo más sostenibles posible. Uno puede, por ejemplo, imaginar la presencia de plantas o árboles para compensar nuevas construcciones, o imaginar en la conversión de espacios, algunas zonas de intervención dedicadas exclusivamente a la reducción del impacto a través de prácticas que pueden considerarse una herramienta para hacer la ciudad más resiliente con respecto al cambio climático.



7) RESPETAR EL CONTEXTO

La intervención debe ajustarse al marco local y no intentar distorsionar el contexto. Regenerar significa traer nueva vida, pero esto siempre debe hacerse teniendo en cuenta el todo dentro del cual está colocado. Por eso es importante conocer la identidad del lugar en el que intervenimos, para potenciar su cultura e historia, aportando ideas que puedan mezclarse y contaminarse con estas experiencias, con respeto y poniéndose a disposición.



8) PEQUEÑA, MEDIANA, GRAN ESCALA.

Las intervenciones pueden ser a diferentes escalas, desde la regeneración de una plaza hasta la instalación de una pequeña escultura o la creación de un mural, lo que cuenta es el camino y el razonamiento detrás de la intervención. Incluso un banco en un parque puede ser una intervención de regeneración, siempre y cuando active o haya activado todos los aspectos que hemos identificado.

